

Nzudzanyo dza mbulungo dza musalauno.

U dzudzanya mbulungo kha la
Afrika Tshipembe na u sedzulusa
uri zwi vhidza vhugai.

Tsivhudzo nga vhudalo ine ya
do ni thusa u thonifha vhafunwa
vhanu nga u vha nea tshirunzi
musi vha tshi ri sia.



Clientèle

Zwi re ngomu



- 4 **Mvulatswinga**
- 6 **U amba nga ha lufu**
- 7 **U ita Faela ya Vhutshilo**
- 8 **Maga a ndeme arali muñwe**

10 **Mbulungo i dzudzanya nga ndila de**

- U nanga vhanetshedzi vha tshumelo ya mbulungo
- Vha tshumelo ya mbulungo vha ita mini?
- Mbulungo dza sialala
- Mbulungo dzi no dzudzanywa dzi sa athu itea
- U gwelula
- U nanga bogisi kana khasikete
- Mavhidani na mavhida
- U nanga tombo
- Zwidendedzi
- Zwiñiwa na Vhabiki vha Zwiñiwa
- Fhethu vhupo na u hira dennde
- Maluvha
- Zwiambaro zwa mufu
- Muzika wo teaho lufuni na nyimbo dza hone
- Zwiendo(U anetshela vhutshilo ha mufu)
- U Oroswa
- Nganeavhutshilo

22 **Zwine zwa tea u itwa musi muñwe wa tsini na inwi ori sia**

- Musi o lovhela hayani
- Musi o lovha nga khombo
- Musi o lovhela vhuongeloni
- Musi o lovhela shangoni ña nnda (u vhuiswa hayani)

26 **Ndila dza u wana Thanziela ya Lufu**

28 **Ndindakhombo ya mbulungo na vhutshilo**

- Mbuelo dza uvha na ndindakhombo ndi dzifhio?
- Ndindakhombo ya mbulungo ñ dura vhugai?
- Mbilo kha ndindakhombo

32 **Kulangulele kwa ndaka ya mufu**

- “Ndaka” ndi mini?
- “Mulanguli/Muñetshedzi” ndi mini?
- Mbadelo dzi no anzela u badelwa u dzudzanya ndaka
- Maga a u dzudzanya/ kuvhanganya ndaka ya mufu
- Hone arali hu sina ñinwalo ñine ña vhana zwidodombedzwa zwino sumbedza uri ndaka ya mufu ñdo fhandekanywa hani?

36 **Akhaunthu dza bannga dzo imiswaho**

- Ndi ngani bannga dzi tshi imisa u shuma akhaunthu dza bannga dza mufu?
- U wana hani masheleni ubva kha akhaunthu dza bannga dzo imiswaho u shuma

38 **Nzudzanyo dza Mbulungo Zwiteñwa tsivhudzi zwine zwa tea uvha hone**

40 **Zwa ndeme zwa vhukwamani**



Mvulatswinga

U dzudzanya mbulungo ndi zwithu zwino konḡa zwi no da na mutsiko usa ṭodei.

A zwi na ndavha uri ni khou dzudzanyela lufu lwaṅu kha tshifhinga tshidḡaho, kana ni kha ḡi tou bva u lozwa muṅwe wa mafunwa waṅu nahone ni khou ṭoda u

dzudzanya lufu lwavho, ro dzudzanya tsivhudzo dzi konadzeaho dzi tevhelaho uvha thusa kha u dzudzanya mbulungo, ndavhelelo na dziṅwe mbadelo dzi re hone.

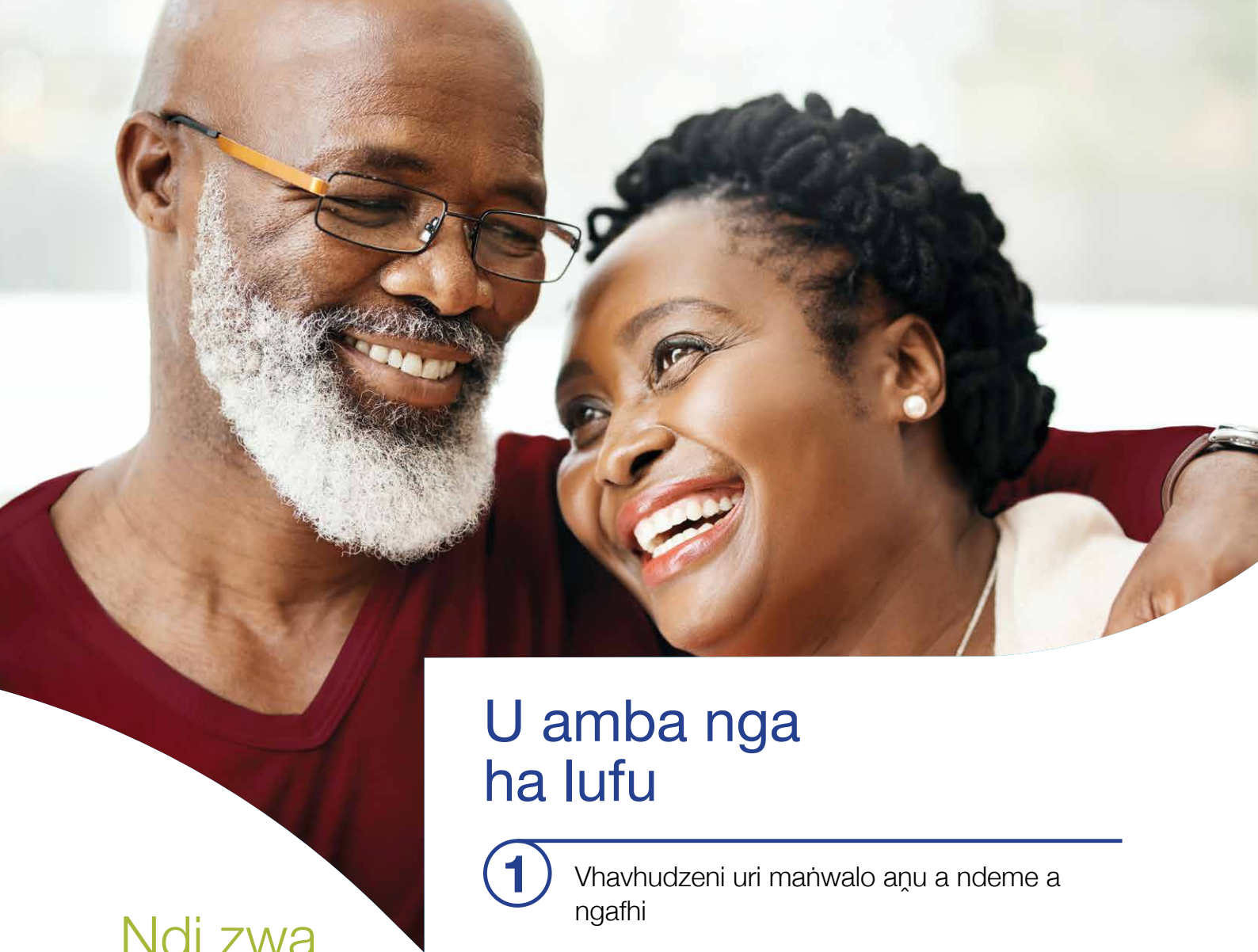


Hezwi zwi dovha nea tshikhala tsha u kona u femuluwa khathihi na mulalo une vha u tḡḡa muhumbuloni uri vha kone u sedzana na vha muḡa khathihi na u lila u xeletwa havho. U tsireledza lifhasi lavho u itela musi une vha li tḡḡa nga maanda.

Vha humbule uri ndi zwa ndeme uvha na muḡa wavhuḡi une wa fulufhedzea khathihi na tḡḡama dza tsini dzine dza nga kona uvha thusa. Zwitshavha, vhaaluwa na madzangano a vhurereli, sa kereke, zwi nga vha thusa.

Magumoni a tshibugwana itshi ndi **mutevhe wa ndeme wa maga a vhuḡogwa ane a ḡovha** thusa u kona u sedza tḡḡoḡea dza nzudzanyo dza mbulungo.

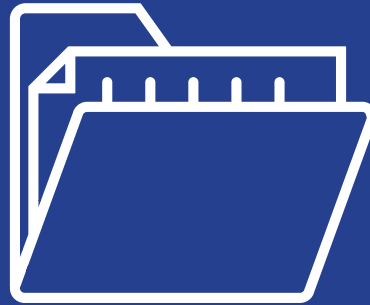
Khanedzo: Mbadelo dzoḡḡe na zwifhinga zwo sumbedzwaho kha tsivhudzo idzi ndi dza u tou anganyela, nahone zwi ḡo shumiswa sa tsumbo fhedzi – dzi ḡo shuma fhedzi nga tshifhinga tsha u gandiswa.



Ndi zwa ndeme u amba nga nzudzanyo dza mbulungo na zwine na tama na muṭa waṅu na vhare tsinisa na inwi.

U amba nga ha lufu

- 1 Vhavhudzeni uri maṅwalo aṅu a ndeme a ngafhi
- 2 Hune vhavha na ndindakhombo khathihi na akhaunthu
- 3 Hune vha vhea hone Bugundaula yavho
- 4 Zwine vha nga tama zwi tshi vha hone mbulungoni yavho
- 5 Arali vha na ḽinwalo ḽa zwidodombedzwa zwa ndaka yavho ḽo gadiswaho ḽa zwinozwino na uri ḽi dzula ngafhi
- 6 Khavha sedzuluse vha khwaṭhisedze uri vhaḽaifa kha ndindakhombo dzavho vho ṅwala zwone, sa vhunga hezwi zwi tshi nga vhanganaḽo kha vha muṭa wavho nga vhuya musi vha tshiita mbilo.



Faela ya Vhutshilo ndi ya ndeme kha uḁo thusa vha muḁa waḁu na vhafunwa vhaḁu kha u nga kona u shumana na mabambiri na kutshimbidzele musi no no ri sia.

Itani Faela ya Vhutshilo

Heyi ndi faela ya nga ha zwoḁhe zwa ndeme zwa vhutshilo haḁu. Ni tea u l vhumungu, nahone ndi miraḁo ya muḁa ine na l fulufhela fhedzi ine ya tea u ḁivha nga hayo.

Faela ya Vhutshilo i na zwidombedzwa zwaḁu zwa ndeme u fana na:

- Akhaunthu dza bannga
 - Ndindakhombo dza vhutshilo na mbulungo
 - Mbulungelo
 - Zwinzhi nga ha ndaka
 - ḁinwalo ḁa zwidombedzwa zwa ndaka yavho ḁo gadiswaho
 - Muḁetshedzi wa ndaka yaḁu we na mu ḁanga na vhoramilayo
 - Khophi ya Bugundaula
- Zwiḁo dovha zwa thusa kha u lamula khudano, sa vhunga ḁinwalo ḁa zwidombedzwa zwa ndaka yavho ḁo gadiswaho ḁitshi ḁo tshimbidzwa nga muḁetshedzi wa mulayo.

Maga a ndeme arali muñwe wa tsini na vhone ari sia

1

Kwamani madzhendedzi o teaho. Havha hu ngavha vhaḁivhi vha thusoḁhanzi ya zwa mutakalo vhane vha vha na goloi dza u hwala vhalwadze sa Netcare 911 kana ER24, dokotela la muḁa wavho kana Mapholisa.

2

Khavha wane Bugundaula ya mufu ya garaḁa kana iḁa dala ya kale.

3

Khavha ḁivhadze mafhungo ayo miraḁo ya muḁa ya tsinisa na dzi khonani musi vha tshi ḁi pfa uri vhana nungo dza u ita zwenezwo.

6

Khavha sedzuluse uri mufu ovha ana ndindakhombo dza vhutshilo kana mbulungo vha kone u kwama vha ndindakhombo dzenedzo kana bannga. Arali vhone kana muñwe murado wa muḁa o nangwa sa muḁaifa kha ndindakhombo ya mufu, vha ḁo tea u kwama vha ndindakhombo nga u ḁavhanya. Vha ḁo ḁoda ḁhanziela ya u Khwaḁhisedza lufu, ndi zwa vhuḁhogwa uri vha dzudzanye iñwalo iḁi, khatihi na mañwe mañwalo, nga u ḁavhanya.

5

Khavha nange vhaḁetshedzi vha tshumelo ya mbulungo vho fulufhedzeaho na u ḁivhea, vhane vha ḁo thusa u dzudzanya mbulungo.

4

Khavha kwame vha vhurereli, mvelele kana vharangaphanda vha tshitshavha na vhahulwane.

7

Arali vha na ndindakhombo ya mbulungo na vhanetshedzi vha mbulungo vhakene, avha kombetshedzwi u farelwa mbulungo ngavho. Vha nga vha badela masheleni e a nwaliswa, vha kona u itelwa mbulungo nga vhanetshedzi vha mbulungo vhanwe. Vha dzhiele nzhele uri tshifhinga tsha u badela masheleni a ndindakhombo tshi a fhambana zwi tshi bva kha ndindakhombo yo nangiwaho, na uri masheleni ayo unga si tou ditika ngao kha uri aqo badelwa zwenezwo— zwi nga di dzhia maquvha, dzivhege kana minwedzi uri a badelwe.



8

Kha vhakwame vhatholi vhe mufu avha atshi shuma khavho u wanulusa uri mufu ovha ana dziñwe ndindakhombo dze a dzhia nga kha mushumo.



9

Khavha kwame bannga ya mufu. Bannga ido imisa u shuma ha akhaunthu dza mufu u thivhela uri muñwe muthu anga ita vhukwila a lingedza u bvisa masheleni kha akhaunthu idzo.

11

Arali vha tshi toqda vhothe vha no divhana na mufu vhatshi dzhenelela tshumelo ya mbulungo, vha nga isa khunguwedzo kha gurandza, vha netshedze quvha, tshifhinga na fhethu hune mbulungo ya qo farelwa hone.



10

Kha vha wanuluse uri mufu ovha ana jinwalo la zwidodombedzwa zwa ndaka jire hone. Arali hu sina muñetshedzi/ mutshimbidzi o nangiwaho kha jinwalo la zwidodombedzwa zwa ndaka iyo, vha nga toqda tsivhudzo ya mulayo kha uri vha bvela hani phanda. Arali jinwalo la zwidodombedzwa zwa ndaka li kha bannga ya mufu, bannga inga vha thusa.



Mbulungo i dzudzanywa hani?

Mbulungo ivha fha tshikhala tsha u hulisa, u thonifha na u humbula mufunwa wavho ori siaho. Mbulungo inga dovha hafhu yavha tshipida tsha ndeme tsha u fhodza mbilu.

U dzudzanya mbulungo zwi a konda sa vhunga zwi tshi nga engedzedza muhwalo muhumbuloni wavho na kha tshikwama tshavho nga tshifhinga tsha lila.

Zwi do bva kha vhone na vha muta wavho u nanga kha tshumelo ya u vhulunga, u “cremation” kana ndzudzanyo ya sialala. Nga nda ha hezwo, linwalo la zwidodombedzwa zwa ndaka li nga divha na zwiwwe zwe mufu a tama zwi tshi yelana na mbulungo yawe.

Lushaka lwa mbulungo lu dovha lwa laedzwa nga zwe mufu avha atshi tenda khazwo zwa mvelele kana vhurereli.



Zwa ndeme zwi no todea kha tshumelo ya mbulungo:

- U nanga vhanetshedzi vha tshumelo ya mbulungo
- Fhethu (Kereke, lufhera, mavhida kana Nandoni)
- Duvha
- Tshifhinga
- Zwiendedzi
- Vha biki vha zwiliwa
- Maluvha
- Zwifanyiso zwine zwa do sumbedziwa
- Ndi nnyi ane a dovha Mufunzi/Mutshimbidza mushumo
- Zwidzozo na dzinyombo
- Zwirendo(U anetshela vhutshilo ha mufu) na Nganeavhutshilo
- Mbekanyamushumo dzo gandiswaho
- Modoro wa u hwala vhulalo/bogisi
- Maambiwa a AV
- Mavhida
- Tombo
- U tibula tombo

U nanga vhanetshedzi vha tshumelo ya mbulungo

U dzudzanya na u tshimbidza mbulungo ndi zwithu zwi no dadisa – Vha zwi thoma ngafhi vha fhedzisela ngafhi?

U nanga vhanetshedzi vha tshumelo ya mbulungo vho teaho zwi nga vha thusa kha tshifhinga itshi tshi kondaho. Vha humbule u vhambedza mitengo kha vhanetshedzi vha tshumelo ya mbulungo vho fhambanaho.

Mbudziso dzine vha tea u vhudzisa munetshedzi wa tshumelo ya mbulungo:

- **Vha na tshumelo ya Muxwatuni wo khetheaho?**

Hezwi zwi nga thusa u tshimbidza zwithu zwavhudi kha u netshedza mbulungo l thonifheaho kha mufu.

- **Vha nga thusa nga manwalo othe a zwa mulayo?**

Munetshedzi wavho wa tshumelo ya mbulungo anga vha thusa kha uri vha wane manwalo a mulayo na kutshimbidzele, ubva kha Thanziela ya Lufu uya kha u renga vhidza la u vhulungela.

Ndindakhombo na munetshedzi wa tshumelo ya mbulungo.

Ndi zwa vhuhogwa u vhala zwire kha ndindakhombo na munetshedzi wa tshumelo ya u vhulunga u vhona uri l thusedza kha zwifhio na zwine ya sa zwi katele musi ni tshi dzudzanya mbulungo.

Avha kombetshedzwi u farelwa mbulungo nga vhanetshedzi vha tshumelo ya

mbulungo avho vhano khou netshedza ndindakhombo. Vha nga badela fhedzi masheleni o nwaliswaho, Vhone vhanga kona u itelwa mbulungo nga vhanwe vho vhanetshedzi vha tshumelo.

Zwifhinga zwa u badela zwi fhambana zwi tshi bva kha uri ndindakhombo yau ndi ifhio, nahone zwi nga dzhia maduvha, dzivhege kana na minwedzi uri vha badele.

Munetshedzi wa tshumelo ya u vhulunga ene u ita mini?

Munetshedzi wa tshumelo ya mbulungo (ano dovha a vhidzwa uri mutshimbidzi wa mbulungo) udo thusa u bvisa mutsiko na vhukonqi ha u tshimbidza mushumo, zwine zwi do vha fha tshifhinga tsha u lila u xelelwa havho na u sedzana na muta.

Munetshedzi wavhudi wa tshumelo ya u vhulunga o dela u netshedza ndondolo na tsivhudzo. Vha tea u dipfa vho vhofoholowa, vho tsireledzea vha na avho vha tshumelo ya mbulungo, vha tshi divha uri vha a fulufhedzea nauri vhanga di tika ngavho zwi tshi da kha u netshedza tshumelo ya Mathakheni kha tshino tshifhinga tshi kondaho nahone tsha ndeme.

Vha do dovha vha thusa kha u netshedza vhuqifhinduleli ho fhambananaho na mishumo kha mirado yo fhambanaho ya muta na thama dza tsini. Vha nga dovha vha thusa u netshedza tshumelo ya u khuthadza lwa muhumbulo arali zwi tshi khou todea.

Kha vha humbule u vha na khophi dzo khwathisedzwaho dza Bugundaula ya garaa kana Bugundaula ila dala ya mufu, khathihi na Ndivhadzo ya Lufu, uri vha tshumelo ya mbulungo vha kone uvha thusa ngau dzudzanya Thanziela ya Lufu.

Muṅetshedzi wa tshumelo ya u vhulunga wa khwine u tea uvha thusa nga zwi tevhelaho.

- 1 Uvha thusa kha u kona u londota tshitumbu tsha mufu.
- 2 U vhulunga, u dzudzanya na u ambadza mufu u itela nga tshifhinga tsha u tovhowa/ u vhulungwa / “cremation”.
- 3 U wana Nḡivhadzo ya Lufu ubva kha vhaongi / madokotela.
- 4 Uvha thusa u ṅwalisa lufu kha Muhasho wa zwa Muno na u dzhia Ṙhanziela ya Lufu.
- 5 Uvha ṅetshedza Ṙhanziela ya Lufu ya vhukuma na khophi dzo khwaṅhisedzwaho dza fomo idzi u itela ndaka na zwa ndindakhombo.
- 6 U vhone rali vha tshi ḡo ṡoḡa uri hu ṡaṡhuvhiwe tshitumbu (arali hu lufu lu sa solisei), sa ezwi zwi tshi ḡo vha thusa nga zwidodombedzwa zwa mufu musi vha tshi ita mbilo kha ndindakhombo ya mbulungo.
- 7 U dzudzanya ṅivhadzo dza lufu kha dzi gurannḡa.
- 8 U ṅetshedza mutevhe wa mabogisi na khasikhethe dzine vha nga ṅanga khadzo.
- 9 Nzudzanyo dzoṡhe dza mbulungo.
- 10 Nzudzanyo dza mbulungo mavhidani kana nannḡoni.
- 11 Arali vha tshi ḡo ita “cremation”, muṅetshedzi wa tshumelo ya mbulungo uḡo vhone uri maṅwalo oṡhe o ḡadziwa nga vhathu vho

- 12 teaho vhano shuma vhuongeloni. U endedza mufu kha vhuṡo ha tsini.
- 13 U tsireledza mufu arali atshi ḡo vhuiswa hayani ubva kha ṡiṅwe shango (arali huna ṡhoḡea)
- 14 U vhuisa mufu hayani ubva kha mashango a nḡa (arali hu na ṡhoḡea)

Muṅetshedzi wa tshumelo ya mbulungo u ḡo dovha ṡalutshedza ngaha mbadelo dzoṡhe dzi no ṡoḡea kha ndugiselo ya mbulungo. Kha vha wanuluse uri ndi zwifhio zwo katelwaho, uri hu sivhe na dziṅwe mbadelo dzo dzumbamaho.

Mbadelo dza muṅetshedzi wa tshumelo dza mbulungo

Nga u angaredza, mbadelo dza muṅetshedzi wa tshumelo dza mbulungo dzi thoma hanefha kha R4,000, fhedzi dzi a fhambana zwi tshi bva kha uri vha khou ṡoḡa vha tshi ita mushumo ḡe.

Muṅetshedzi wa tshumelo dza mbulungo u anzela u badelisa:

- U vhea tshitumbu;
- U tshimbidza mabambiri ano yelana na zwa lufu (hu tshi katela na Ṙhanziela ya Lufu);
- U dzudzanya tshitumbu;
- U shumisa golei yau endedza mufu.

Mbulungo dza sialala

Kha mbulungo ya sialala, mbulungo inga itwa tshifhinga tshinwe na tshinwe u thoma kha iri dza 24 u swika kha vhege mbili nga murahu ha musu lufu lwo itea, zwi tshi laedzwa nga vhurereli kana maitele a mvelele.

Dzhielani n̄tha uri hezwi ndi zwithu zwo dowealeho nga ha mbulungo ya sialala. Hu na maitele a mvelele na vhurereli o fhambananaho kha la Afrika Tshipembe, fhedzi hetshi tshibugwana tsho fara tsivhudzo khulwanesa dza ndeme.

Maga mbulungo ya sialala:

- 1** Mufu u anzela u dzhiwa anga ngomu ha bogisi uya hayani ha hawe d̄vha la murahu ha la mbulungo. Vha muṭa vha nga fara mulindelo wa vhusiku hoṭhe hune mufu anga ṭovhowiwa lwau fhedzisela ha dovha hafhu ha itwa maitele a vhurereli, sialala kana a mvelele. Vhanwe vha takalela u ṭovhowa nga matsheloni a d̄vha la mbulungo.
- 2** Nga matsheloni a li tevhelaho tshumelo ya u onesa kana u elelwa l anzela u itwa kerekeni kana fhethu ho nangwaho.
- 3** Nga murahu ha mushumo wa u elelwa, vhalidzi vha a ṭuwa vha livha mavhidani kana henefho hune mufu aḍo vhulungelwa hone hune ha farwa tshumelo ṭhukhu kana maitele a sialala, vhurereli kana a mvelele a itwa.
- 4** Nga murahu ha tshumelo ya u vhulunga, vhalidzi vha ḍo ṭuwa vha livha hune zwiliwa na zwinwiwa zwa khou netshedzwa hone. Hetshi tshi nga dovha tshavha tshifhinga tshine ha pembelelwa vhutshilo ha mufu.

Mbulungo dzi no dzudzanywa dzi sa thu itea.

Hedzi ndi mbulungo dzi no dzudzanywa na u badelwa hu tshe na tshifhinga.

Vha nga kona u nanga zwothe zwine vha toda kha mbulungo phanda ha musi dzi tshi itea, hu tshi katelwa;

- Bogisi kana khasikhetha
- Zwiambaro
- Muzika
- Maluvha
- Mavhidani kana u Nandoni

Zwi a thusa sa vhunga zwi tshi rula muhwalo kha mahada a vhafunwa vhashu musi vha tshi do tea u dzudzanya kana u badela mbulungo.

U gwelula

U gwelula ndi musi tshitumbu tshi tshi bviswa vhidani tsha iswa vhidani liswa.

Tshinwe tshifhinga tshitumbu tshi a tou Oroswa, zwenezwo hafha a huna thodea ya u vhulunga hafhu.

Thendelo ubva kha zwiimiswa zwo fhambanaho zwa muvhuso na mihasho ido todea uri vha kone u gwelula.

Muhasho wa Muno, na vha netshedzaho tshumelo dza mbulungo, vha nga thusa.





U nanga bogisi kana khasikhethe

Bogisi li nga dura ngauri li tea u tsireledza tshitumbu tsha mufu, khathihi na mutakalo wa avho vhane vha nga kwamana nalo phanda ha musu mufu atshi vhulungwa. Li tea uvha lo khwaṭha uri li kone u endedzwa.

Phambano vhukati ha bogisi na khasikhethe:

- Bogisi lo tandavhuwa mahadani la dovha la vhuvelana thohoni na milenzheni.
- Khasikhethe linga tshibogisi tshilapfu nga kuitele nahone lo itwa nga zwithu zwa khwine nahone zwo khwaṭhaho.

Ndi zwavhuḍi u vhudzisa muṅetshedzi wa tshumelo ya mbulungo uri vha vha sumbedze mabogisi oṭhe o fhambanaho na khasikhethe zwine vha vha nazwo.

Bogisi zwalo li nga dura masheleni a nṭha ha a R800, ngeno lo dowealeho li tshi nga dura hanefha kha R8,000.

Khasikhethe ya vhunzhilinzhili dzi dura vhukati ha R30,000 na R100,000.

Ndi zwa ndeme u nanga bogisi la muelo wo teaho.

*Mitengo ya bogisi na khasikhethe ndi ya u anganyela hu u itela u dzudzanya zwavhuḍi.

Mavhidani na mavhida

Uvha na fhethu ha u awela tshidele kha vhafunwa vhashu ndi zwithu zwa ndeme musi vha tshi dzudzanya mbulungo.

U renga vhidani la u vhulungela zwi ya nga masipala wo dzhenelelaho na uri hutshe na fhethu naa? Vhidani li nga dura vhukati ha R1,500 na R50,000.

U nanga vhidani zwi dovha zwaya na kha lushaka lwa tombo line vha khou toda lone. Vhunzhi ha mavhidani hu na milayo ino amba nga ha muelo wa tombo lino tea u dzheniswa.

Zwipidani zwa mavhidani zwo fhambanaho:

- Tshipidani tshire na mahatsi: Tsho itelwa u vhea thoho ya tombo fhedzi
- Tshipidani tsha monumenthe: Tsho itelwa zwihumbudzi zwa monumenthe
- Tshihumbudzo tsha kha mbondo: Tsho itelwa u n'walela madzina a vho ri siaho

Muñetshedzi wa tshumelo ya mbulungo anga vha thusa u nanga na u ita khumbelo ya mañwalo a thendelo a hothe hafha.



U nanga tombo

Tombo li ngavha tshiga tsha tshihumbudzo tshine tsha lalama kha vhafuniwa vhavho. Mutengo wa tombo u fhambana ubva kha R1,500 u swika kha R7,000 na u fhira.

Zwine vha tea u sedza musi vha tshi nanga tombo:

Mavhidani

Mavhidani nga u fhambana hao ana milayo ya uri matombo a dzheniswa hani.

Maitele a tombo

Matombo o itwaho nga giranaithi kana mevhuu ndi one ane vhanzhi vha funesa one.

Tshivhumbeo

Tshivhumbeo tsho dowealeho ndi tshone tsho leluwaho u ita.

Mavhumbele na zwifanyiso

Hezwi zwi katela dzina, mañuvha, na maipfi a tshipentshela, u fana na ndima ye avha atshi l funesa kana mitaladzi, maipfi ubva kha luimbo kana maambebe.

Kupelelele

Kupelelele na kwone ku a tamba tshipidani tshihulwanesa kha mbonalelo ya tombo.

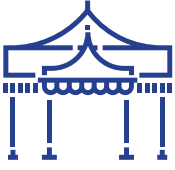


Zwiendedzi

Vhunzhi ha vhanetshedzi vha tshumelo ya u vhulunga vha a katela mutengo wa golo ya u tshimbidza mufu. Ndi zwa ndeme u thoma vha khwañhisedza hezwi, uri hu savhe na miñwe mitengo ino do vha mangadza.

Tshinwe tshifhinga hu avha na vhatu vhanzhi vhane vha toda u endedzwa ubva muñini hu re na lufu uya mavhidani. Hezwi zwi nga engedza masheleni ane a do shuma.

Arali tshitumbu tsha mufu tshi tshi tea u endedzwa u fhira mukañoni, vha di lugisele u badela R10,000 uya ntha.



Fhethu na u hira dennde

U hira fhethu ha u farela mbulungo zwi nga bva kha R500 u swika R10,000 na u fhira. U hira dennde zwi nga ḍura u thoma kha R500 u swika R5,000.

Zwi bva kha tshivhalo tsha vhathu vha no ḍo vha hone mbulungoni na lushaka lwa mbulungo.



Maluvha

Maluvha anga nakisa na u n̄ea munukhelelo mbulungoni. Nga n̄tha ha bogisi hu nga ḍivha na zwiw̄evho zwa tshipentshela na u mona na tshinepe tsha mufu.

Tshinwe tshifhinga maluvha a nangiwa ho sedzwa mivhala kana ngauri ovha e one e mufu avha atshi a funa.

Mitengo l thoma kha R100 uya kha R10,000 kana u fhira, zwi bva kha zwine vhone vha t̄oda zwone.



Zwiliwa na vhabiki vha zwiliwa

Hafha ndi hone hune mudzudzanyi wa mbulungo anga pfesa mutsiko zwi tshi d̄a kha gwama l̄a masheli na ndzudzanyo ya lufu. Zwi hulusa arali hu na vhathu vhanzhi vha no d̄o vha hone mbulungoni, vhathu vhano lingana 500 kana u fhira.

Vha d̄o phakhela zwiliwa getheni nga murahu ha mbulungo. Hezwi zwi anzela u itea hayani ha mufu kana fhethu ho tou hirwaho.

Vha nga d̄i tou bika zwiliwa vhone vhane, vha tshi khou thusiwa na nga dzikhonani, mashaka na mirado ya tshitshavha, kana vha nga thola khamphani ino tou shuma ngau bika uvha thusa.

Vhunzhi ha mvelele kha l̄a Afrika Tshipembe dzi t̄oda uri hu t̄havhiwe tshifuwo.

Mbudzi inga vhidza R1,000, ngeno kholomo itshi nga vhidza R6,000.



Zwirendo (U anetshela vhutshilo ha mufu)

Kha zwirendo (U anetshela vhutshilo ha mufu) ndi hone hune ra elelwa, u khoḁa na u pembelela vhutshilo ha mufunwa washu.

Zwirendo (U anetshela vhutshilo ha mufu) ndi hune ha t̄anganyiswa zwithu zwoḁhe zwa tshipentshela zwe vha zwi ita vhutshiloni havho; vhe vha vha vha tshi vha funa, uri vho tshila hani na vhana vhavho, na uri ndi zwifhio zwe vha vha vha tshi zwi funesa.

Zwi nga katela u anetshela ngaha zwi humbudzi, zwiḁtori, zwe mufu a kona u swikelela na mvumbo ya mufu.



Zwiambaro zwa mufu

U dzhia tshifhinga tsha u hulisa mufunwa wavho nga kha zwiambaro zwawe na mbonalelo yavho ndi ndila vhudisa ya u thonifha mufu.

Kha vha lingedzani u humbula uri vho vha vha tshi funesa zwiambaro de.

Vha nga di humbela na munetshedzi wa tshumelo dza u vhulunga uri vha ambadze mufu suthu ntswa kana rokho ntswa yavhuḏi.

Vhanga dadzisela na nga zwiḥwe, u fana dzhuweḽari kana zwiḥwe zwa tshipentshela.



Muzika wa mbulungoni na nyimbo dza kereke

Ndi tshihumbudzo tshavhuḏi na ṭhuṭhuwedzo yau pembela zwi hulisaho mufunwa wavho nga nyimbo dze avha a tshi funesa dzone.

Arali ni na muraḏo wa muṭa kana ṭhama ine ya pfesesa zwa muzika, ni nga mu humbela uri a lidze luimbo kana a imbe luimbo lwe mufu avha a tshi lufuna.

U Oroswa

Zwioro ndi zwone zwi no vhulunga masheleni u fhirisa mbulungo dza Sialala, fhedzi zwi ya kha zwine vha do nanga kha u ita tshumelo yeneyo.

Munetshedzi wavho wa tshumelo ya mbulungo udo vha thusa u dzudzanya zwothe, u fana na:

- 1 Duvha
- 2 Tshifhinga
- 3 Nandoni
- 4 Arali vha khou toda u hasha miora fhethu hune vha do nanga hone
- 5 Kana u vhulunga miora fhethu hukene kana vhidani.

Fhethu ha tshihumbudzo ndi fhethu hutuku hune hu vheiwa kubodo kutuku, hune nga ntha hakwo ha vheiwa luswayo.

Vhunzhi ha mavhidani na nandoni vha netshedza tshumelo ya zwioro ubva kha R7,000. Zwioro zwa tshiphiri zwi nga dura hanefha kha R5,000 ngeno zwioro zwa lufherani zwi tshi thoma kha R9,000.

Zwa zwioro zwothe zwi toda uri vha dadze fomo ya Schedule A. Heyi ndi ine ya do rumelwa nandoni hune vha do nwa thendelo ya u Orosa mufu. Dokotela na mutshimbidzi wa zwa dzilafho vha do saina dziwe bambiri uya phanda uri u Oroswa ha mufu hu kone u bevelela.

Hu na mbadelo nyengedzedzwa (ire hanefha kha R600) ya u wana fomo ya zwioro ubva kha dokotela.

Huna milayo yo khwathaho zwi tshi da kha zwioro. Zwi a rudza mbilu uri vha do wana miora ya mufu wanu, hu si miora ya muwe muthu.

Tshakha dza Zwioro:

Zwioro zwa u dzhenelelwa nga vhathu

Mufu u dxiswa nga bogisi/khasikhethe hune tshumelo ya mbulungo ya khou itelwa hone (kerekeni/fhethu ho nangiwahe). Nga murahu, mufu u a dzhiwa a nga ngomu ha bogisi/khasikhethe a iswa nandoni.

Nga murahu ha musu mufu ono oroswa miora ya mufu i a netshedzwa vha muṭa anga ngomu ha kubodo kwo tibiwahe kana bogisi la miora.

Zwioro zwi sina muthu o dzhenelelaho

Tshumelo ya mbulungo (kerekeni/fhethu ho nangiwahe) I a farwa, fhedzi mufu na bogisi/khasikhethe zwivha zwi siho

Zwioro zwi nga dxivha zwo no bvelela, hune miora ya mufu ya netshedzwa vha muṭa anga ngomu ha kubodo kwo tibiwahe kana bogisi la miora.



Nganeavhutshilo

Nganeavhutshilo ndi ndivhadzo ya lufu

Kanzhi dzi anzela u nwaliwa uri dzi bwisele vhuṭanzi ha vhukuma, u fana na tshifhinga, fhethu na tsholaho mufu, mashaka o salaho khathihi na nzudzanyo dza lufu na mbulungo.

Zwine zwa dzhielwa nṭha musu hu tshi nwalwa Nganeavhutshilo:

- Dzina la mufu
- Duvha na fhethu he mufu a bebelwa hone
- Duvha, tshifhinga na fhethu he mufu a lovhela hone
- Vha muṭa vho salaho/mashaka a tsini
- Zwiṅwe na zwiṅwe zwe mufu azwi swikelela zwa ndeme
- Duvha, tshifhinga na fhethu hune mbulungo kana mushumo wa u humbula wa do farelwa hone
- Zwidodombedzwa zwa vhudavidzani zwa ndeme
- Zwidodombedzwa zwa ndiliso
- Tshinepe tsha mufu tshi nga di phadladzwa

Zwine na tea u ita musisi muñwe wa tsini navho o ri sia

Musi o lovhela hayani

Khavha kwame mudivhi wa dzilafho

Hoyu ndi ene muthu wa u thoma are na ndivho ya dzilafho kana tshigwada tshi fanaho na Netcare 911, ER24 kana dokotela wa muṭa. Vha ḁo kona ha u sumbedzisa arali lufu lu sina zwiñwe zwi soliseaho (u aluwa, u lwala, vhulwadze ha mbilu, na zwiñwe vho.) kana huna zwiñwe zwi songo ḁaho zwavhuḁi (khombo, kana nga nṭhani ha vhugevhenga, na zwiñwe vho.)

Khavha wane Bugundaula ya mufu ya garaṭa kana ila ya bugu dala. Hezwi ndi zwa ndeme ngauri vha ḁo zwi ṭoḁa musisi vha tshi dzudzanya Ṭhanziela ya Lufu khathihi na u shumana na mbilo ya ndindakhombo ya vhutshilo, akhaunthu dza banngani khathihi na ndindakhombo dza mbulungo. Arali vha sa wani Bugundaula, vha tea u wana liñwalo la vhuṭanzi mapholisani/afidafithi, li no sumbedza vhushaka haṅu na mufu.

Khavha sedzuluse arali hu na zwi no solisea

Khavha sedzuluse arali hu na zwi no solisea, u fana na zwiñwe zwine zwa nga ṭumanywa na vhufhura kana u kwashwa ha dzhenwa nduni nga khani kana naho hu nndwa ya zwanḁa zwayo. Arali

hu sina tshi soliseaho, vhaḁivhi vha dzilafho vha ḁo dzhia tshitumbu vha tshi isa Muxwatuni.

Arali vha tshi vhona unga hu na zwiñwe zwi no solisea nga ha lufu lwonolwo, vha ṭavhanye vha kwame mapholisa a tsini kana ni founele 10111. Vha ḁo ṭoḁisisa vhupo honovhu vha kona u dzudzanya uri tshitumbu tshi bviswe tshi iswe Muxwatuni.

Hu itea mini kha tshitumbu?

Zwitumbu zwoṭhe zwi iswa Muxwatuni hune zwa ṭanzwiwa zwavhuḁi, zwa kunakiswa zwa mbo ḁi pombiwa muvhili nga lagane. Ubva afho zwi mbo ḁi vheiwa lufherani lu rotholaho u swika tshifhinga tsha mushumo wa mbulungo.

Wanani Ndivhadzo ya Lufu

Mudivhi wa zwa dzilafho kana dokotela ano do da udo tea u bvisa na u saina thanziela ya u khwathisedza tshivhangji tsha lufu (Ndivhadzo ya Lufu). Hezwi zwi nga itwa hayani kana Muxwatuni. Ndi liga la u thoma la u wana thanziela ya lufu.

U wana thodisiso dza tsholaho mufu

Arali lufu lu sa solisei zwi amba a huna thodea ya u thodisisa tsholaho mufu. Naho zwo ralo, thodisiso dza tsholaho mufu dzi nga thusa vha muta uri vha kone u livhana na lufu zwavhudi. Thodisiso dza tsholaho mufu dzo khetheaho dzi dura hanefha kha R5,000.

Arali lufu lwo vha lu soliseaho, tshitumbu tshi tou kombetshedzea u iswa u ita thodisiso dza tsholaho mufu. Muxwatuni udo kona u bvisa ndivhadzo ya lufu nga murahu ha thodisiso idzo.

Khavha kwame vha muta na dzikhonani

Khavha divhadze vha muta vha tsini na dzikhonani nga u tsvhanya, sa vhunga vha tshi do vha thusa u livhana na tshifhinga itshi tshi kondesaho tsha mutsiko.

Khavha kwame munetshedzi wa tshumelo dza mbulungo a divheaho

Vha Muxwatuni vha nga vha thusa u dzudzanya mbulungo na uvha thusa u wana mabambiri o teaho a zwa mulayo, u fana na thanziela ya Lufu.

U lovha nga khombo

Arali muthu a lovha khomboni ya modoro, vha do divhadzwa fhedzi musi tshitumbu tshi Muxwatuni. Kha nyimele heyi, tshitumbu tshi do tea u thoma tsha taluswa nga shaka la tsinisa kana thama ya tsini.

U talusa tshitumbu Muxwatuni zwi a dadisa nga maanda. Minwe Muxwatuni vha do vha sumbedza zwinepe zwire kha khomphyutha uri vha kone u talusa mufu wavho. Minwe Muxwatuni l vhea tshitumbu kha mubete wa mavhili, hune tshi nga vboniwa nga fasitere. Kha Vha tshiya u talusa tshitumbu, khavha lingedze u tuwa na thama ya tsini kana murado wa muta uri avha nee thikedzo ya tshimuya.

Musi tshitumbu tsho no taluswa, hu do bviswa nomboro ya tshitumbu. Nomboro heyi inga netshedzwa munetshedzi wa tshumelo ya mbulungo we vha nanga ene, ane a do dzudzanya mbulungo.



U lovhela vhuongeloni

U lovhela
vhuongeloni zwi
ita uri zwithu zwi
leluwe ngauri
vhaḍivhi vha
zwa dzilafho
vha vha vha
henefho u thusa
u wana tshivhangji
tsha lufu na
u netshedza
nḍivhadzo ya lufu.

Zwibadela zwa muvhuso
zwi anzela uvha na
Muxwatuni ngomu
hazwo, fhedzi zwinzhi
zwo khetheaho a zwina.
Vhashumi vha vhuongeloni
kana Muxwatuni vha nga
thusa u dzudzanya uri
tshitumbu tsha mufu tshi
ḡe tshi dzhiwe.





U lovhela kha shango lijnwe

U vhuisa mufu hayani ndi musi tshitumbu tsha mufu tshi tshi endedzwa ubva kha lijnwe shango uya kha lijnwe.

1. U dzudzanya u vhuisa tshitumbu hayani

Vha tshumelo ya mbulungo vhane vha vha do shumisana navho, Mhasho wa Muno, kana vha tshumelo ya mbulungo kha jenje shango je mufu a lovhela khalo, vha do thusa nga zwi tevhelaho:

- U thusa u vhuisa tshitumbu tsha mufu kha ja Afrika Tshipembe;
- U wana manwalo a ndeme a thendelo ubva kha Mhasho wa Mutakalo;
- U dzudzanya uri miora l vhuye kha ja Afrika Tshipembe arali vha tshi toda uri tshitumbu tshi tou Oroswa;
- Khavha dzudzanye arali vha tshi do toda uri mufu a vhulungelwa kha jenje shango je a lovhela khalo;
- Khavha dzudzanye mbulungo ya zwishai, ine yavha mahala arali mashaka a tsini a mufu asa khou wanala kana vha sina masheleni a u vhuisa tshitumbu.

2. U wana mitengo

Khavha lingedze u wana mitengo kha vhanetshedzi vha tshumelo dza u vhulunga vho fhambanaho (ubva kha mashango othe ayo mavhili) uri vha kone u vhambedza mitengo

- Mitengo inga di gonya ngauri l katela na u vhea tshitumbu, khathihi na thendelo na thanziela ubva kha vha zwa dzilafho na vha muvhuso.
- Arali mufu atshi khou enda muyani, mitengo ido gonyesa zwihulusa.
- Khavha lingedze u wanulusa arali mufu ovha ena ndindakhombo ya zwa u enda, vha kone u kwama vha ndindakhombo u vhona uri mufu o nanga ndindakhombo ya hani.

3. Thuso nga muvhuso

Mhasho wa Muno unga thusa nga u dzudzanya na tsivhudzo kha nyimele ya lufu lwa mudzulapo wa ja Afrika Tshipembe o lovhelaho nnda.

- Khavha dzhie ntha uri Muvhuso wa Afrika Tshipembe a u thusi nga masheleni zwi tshi yelana na lufu lwa mudzulapo wa ja Afrika Tshipembe o lovhelaho nnda ha shango jashu.



3

Muhasho wa Muno uḁo bvisa Ṱhanziela ya Lufu musi utshi tou wana Nḁivhadzo ya Lufu (Fomo ya vhu 1663) na Muvhigo wa Lufu (Fomo ya BI-1680). Muxwatuni wavho na / kana dokotela ḁavho vha nga vha thusa uzwi wana hezwi.

4

Arali lufu lwo itea mashangoḁavha, khumbelo ya Ṱhanziela ya Lufu I tea u itwa kha ofisi inwe na inwe ya Muhasho wa Muno kana kha embasi inwe na inwe ya ḁa Afrika Tshipembe, kana dzo Ṱtokiwaho u shumela kha ḁeneḁo shango.

5

Muvhigo wa Lufu (Fomo ya BI-1680) uḁo bviswa nga muthu o ḁewaho maanḁa nga murahu ha musi lufu lwo no ḁwaliswa. Vhathu avho vho hweswaho maanḁa hu katela miraḁo ya SAPS, Muxwatuni yo tendelwaho kana vharangaphanḁa vha sialala.

6

Muhasho wa Muno uḁo bvisa Ṱhanziela ya lufu ire na zwidodombedzwa zwa mufu mahala nga ḁuvha ḁa u ḁwaliswa ha lufu. Ṱhanziela iyo ya lufu inga ḁi waniwa musi vho ḁadza Fomo ya BI-132.

7

Vha dzhieḁe nṰha uri a huna mbulungo ino tendelwa kha ḁa Afrika Tshipembe hu sina ndaela ya u vhulunga yo khwaṰhisedzwaho (Fomo BI-14)



Mbulungo na Ndindakhombo ya vhutshilo



Mbuelo dza u n̄waliswa ndi dzifhio?

Ndindakhombo dza mbulungo na dza vhutshilo dzo itelwa u badela gavhelo la masheleni musi huna lufu lwa onoyo o n̄waliswaho, nga tshifhinga tshine vha muṭa vha do ṭodesa thuso ya masheleni.

- 1** Ndindakhombo ya mbulungo l ita uri vha kone u fholisa muya, vha tshi divha uri muṭa wavho uḁo kona u dzudzanya mbulungo zwi tshi da siani la masheleni.
- 2** Vhunzhi ha vhaṅetshedzi vha ndindakhombo dza mbulungo vha ṅetshedza ndindakhombo dzi swikeleleaho dzo itelwaho u fusha ṭhodega dza muthu muṅwe na muṅwe na nyimele yawe ya masheleni.
- 3** Hu na tshakha n̄nzi dzo fhambanaho dza ndindakhombo. Vha nga n̄walisa vhone vhane fhedzi, kana vhone na mufunwa wavho khathihi na mirado ya muṭa. Vha nga dovha na dzhia ya vho makhadzi, malume khathihi na dzikhonani. uncles and even friends.

Nzudzanyo dza mbulungo dzi ḏura vhugai?

Masheleni a badelwaho ṉwedzi nga ṉwedzi a a fhambana zwihulu. Masheleni ane vha badela one a laedzwa nga ndindakhombo ine vha ṉanga yone, uri vha khou ṉwalisa vhafhio, na uri mbuelo ndi dzifhio.

Khavha kwame vhaṅetshedzi vha ndindakhombo vha ḏivheaho vha vhambedze masheleni a ṉwedzi nga ṉwedzi khathihi na mbuelo.

Khavha wane zwa ndemesa, u fana na uri musi ndindakhombo yo no thoma u shuma, sa vhunga dziṅwe dzi tshi ṱoḽa vha tshi ima miṅwedzi dzi sathu u vha shumela lwo fhelelaho.

Khavha humbule uri ndindakhombo nnzhi adzi nga badeli arali mufu o ri sia a tshi khou vunḏa mulayo.

Ndi zwa vhuṱhogwa uri vha ṉange vhaḽaifa vha vhukuma.

Sa tsumbo, arali vha ṉanga ṉwana are fhasi ha miṅwaha ya 18, nga mulayo, muṅetshedzi wa ndindakhombo ya mbulungo uḽo tea u badela masheleni o ṉwaliswaho kha tshikwama, tshine tsha ḽo langiwa nga mutshimbidzi o nangiwa.

Mbuelo dzo ḏadziswaho:

Nga nnda ha mbuelo ya badela masheleni oṱhe khathihi, ndindakhombo ya mbulungo ya khwine ino bva kha muṅetshedzi wa ndindakhombo a ḏivheaho l anzela u katela dziṅwe mbuelo, u fana na:

- 1 U badelwa hu sa athu fhela iri dza 24 arali mabambiri oṱhe o dzudzana
- 2 Airtime ya u founa ya mutengo mukene musi ni tshi ita mbilo.
- 3 Mbuelo dza zwiḻiwa
- 4 U thusa uvha kwamanya na vhaṅetshedzi vha tshumelo ya mbulungo vha ḏivheaho
- 5 U thusa u dzudzanya thuso l ṱoḽeaho ya vhaḽivhi vha muhumbulo.



U ita mbilo kha ndindakhombo

Musi ho bvelela lufu lwa muñwe wa vhafunwa vhavho, vha tea u wana ndindakhombo inwe na inwe ya mbulungo kana vhutshilo dze mufu avha e nadzo vha kone u kwama vhañetshedzi vha ndindakhombo dzenedzo.

Vha do kona uvha vhudza uri ndi afhio mabambiri ane vha do tea uvha ñetshedza uri vha kone u thoma u ðaþhuvha mbilo yeneyo.



Vha nga thusa u t̄avhanyisa u t̄hat̄huvhiwa ha mbilo iyi nga u vhona uri mabambiri a tevhelaho a dzule e tsini o luga:

- 1** Khophi yo khwaṭhisedzwaho ya t̄hanziela ya lufu
- 2** Khophi dzo khwaṭhisedzwaho dza Bugundaula ya mufu
- 3** Khophi dzo khwaṭhisedzwaho dza Bugundaula dza vhaṅwaliswa.

- 4** Zwidombedzwa zwa bannga zwa vhaṅaifa

Vha dzhiele nṱha uri muṅetshedzi wa ndindakhombo anga ḡi t̄oḡa vhuṅwe vhuṱanzi kana maṅwe mabambiri zwi tshi bva kha nyimele ya muṅwaliswa hu u itela u t̄hat̄huvha mbilo iyo.

U shumana na ndaka ya mufu

“Ndaka” ndi mini?

Ndaka ndi mbalo tshikate ya thundu dzaṅu dzoṭhe (zwoṭhe zwine navha nazwo) hu sa katelwi zwine na kha ḡi zwi badela (zwoṭhe zwine na zwi koloda).

Ndaka inga vha thundu yo imaho (nṅdu) na ine ya tshimbila (moḡoro), mbulungelo, masheleni are banngani, muholo wa ṅwedzi usa athu badelwaho khathihi na mikovhe kha mabindu.

“Mutshimbidzi” zwi amba mini?

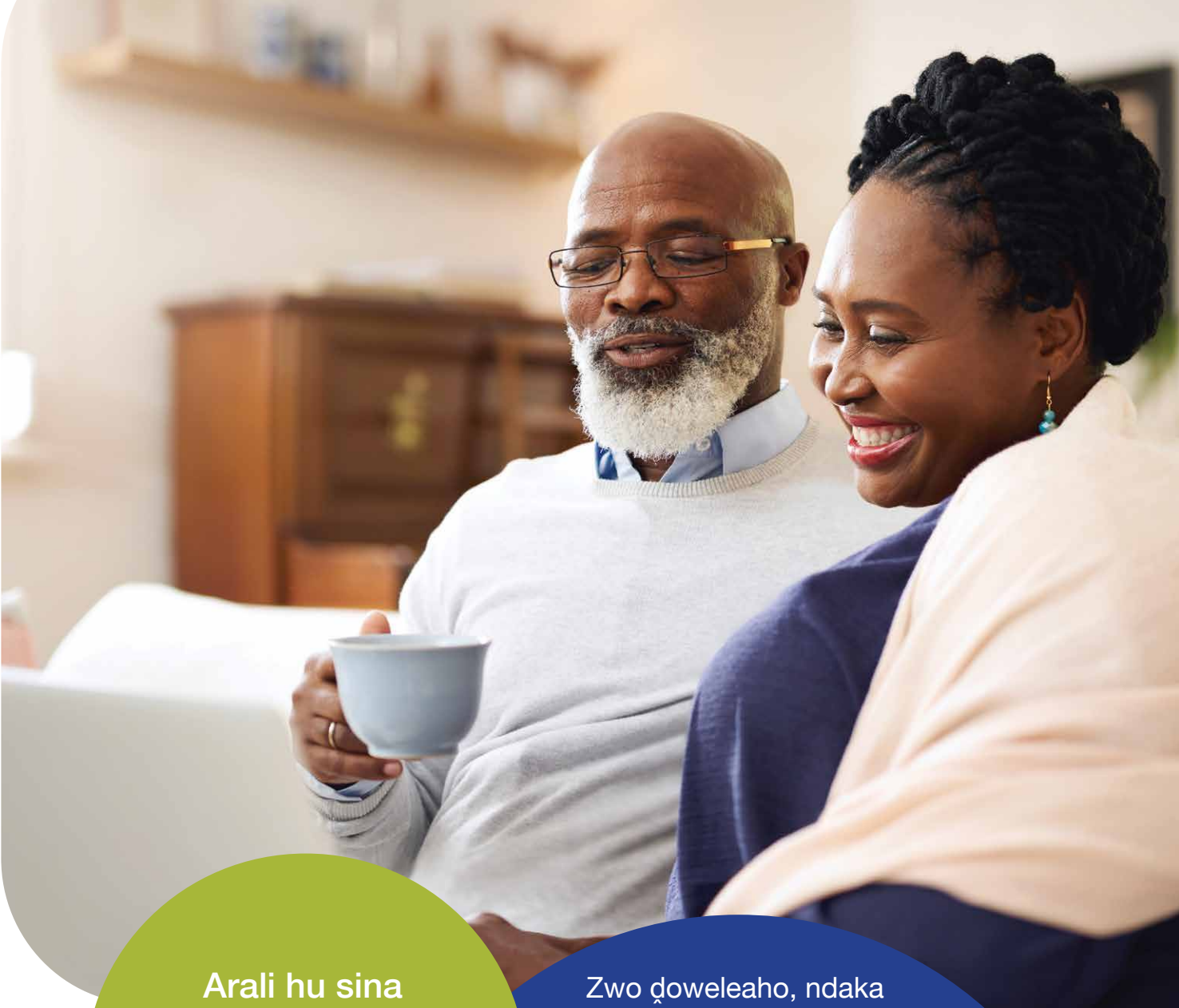
Mutshimbidzi ndi ipfi ḡa mulayo ḡino amba muthu/vhathu/tshiimiswa vhane vha nangiwa kha linwalo ḡa zwidodombedzwa zwa ndaka. U bvedza miloro ya mufu. Hu nga ḡivha muthu a fulufhedzeaho (ṭhama kana muraḡo wa muṭa) kana tshiimiswa tsha masheleni.

Ndaka ndi mbalo tshikate ya thundu dzaṅu dzoṭhe (zwoṭhe zwine navha nazwo) hu sa katelwi zwine na kha ḡi zwi badela (zwoṭhe zwine na zwi koloda).

Ndaka inga vha thundu yo imaho (nṅdu) na ine ya tshimbila (moḡoro), mbulungelo, masheleni are banngani, muholo wa ṅwedzi usa athu badelwaho khathihi na mikovhe kha mabindu.

Ndi vhuḡifhinduleli ha mutshimbidzi u:

- 1 Imelela ndaka yaṅu
- 2 U kovhekanya ndaka yaṅu kha vhaḡaifa vho bulwaho
- 3 Ṭanganyisani ni badele muthelo wa ndaka
- 4 Vhonani uri mabambiri o teaho o ḡadziwa nga vhathu vho teaho.
- 5 Dzhiani ni dzudzanye mbadelo
- 6 Ṭanganedzani na u hanedza mbilo dza vhakolodisi
- 7 Wanani vhuṭanzi vhunzhi nga ha vhaḡaifa



Arali hu sina
mutshimbidzi
o nangiwaho,
khothe iḁo ṅanga
mutshimbidzi ane a
ḁo langa ndaka.

Zwo ḁoweleaho, ndaka
I songo ṅangananaho I
dzhia miṅwedzi ya



u fhedza u
shumana nayo



Masheleni ano badeliswa hu tshi shumaniwa na u kovhekanya ndaka:

- 1 Masheleni a nyandadzo
- 2 Masheleni a tshiendedzi/phirisela
- 3 Nyingapfumo na muthelo
- 4 A u badela Muhulwane wa Khothe
- 5 Muthelo
- 6 Zwikolodo (tsumbo. Nngu ya tshikolodo, masheleni o kolodiwaho kha bannga, garaṭa dza zwikolodo, garaṭa dza mavhengeleni)
- 7 Mbadelo dza zwa dzilafho
- 8 Masheleni a u unda na mbilo dza u gonyiswa hao

- 9 Mbadelo dza mbulungo
- 10 Mbadelo dza mutshimbidzi


Mbadelo dzoṭhe hedzi dzi badelwa ubva kha ndaka yaṅu. Arali hu sina masheleni a linganaho kha ndaka yaṅu u badela zwoṭhe, mutshimbidzi wa zwithu zwaṅu anga tea u rengisa inwe ndaka yaṅu kana a humbela vhaṭaifa vhaṅu uri vha badele masheleni ayo.

Kha maṅwe masia, mufumakadzi/mukalaha wa mufu o salaho uḑo ṭoḑa masheleni a u tshila ngao. Vhanga kwamana na mutshimbidzi wa ndaka uri a mu thuse nga u ita uri masheleni a wanale. Hetshi kanzhi ndi tshifhinga tshi kondaho, sa vhunga tshinwe tshifhinga zwi tshi nga ḑi dzhia miṅwedzi u fhedza u dzudzanya ndaka yoṭhe ya mufu.

Zwa ndeme:

Masheleni oṭhe a mufu (khathihi na akhaunthu dza mufumakadzi/ mukalaha wa mufu arali vho malana nga tshanga ndi tshau) a ḑo iswa kha akhaunthu ntswa ya bannga.

Kha dziṅwe nyimele hune mufumakadzi/ mukalaha wa mufu aḑo ṭoḑa masheleni a u tshila ngao, vha nga ya kha mutshimbidzi wa ndaka uri avha thuse nga u ita uri vha wane maṅwe masheleni. Hetshi kanzhi ndi tshifhinga tshi kondaho, sa vhunga tshinwe tshifhinga zwi tshi nga ḑi dzhia miṅwedzi u fhedza u dzudzanya ndaka yoṭhe ya mufu.



Hone arali hu sina linwalo la zwidodombedzwa zwa ndaka?

Arali mufu a lovha a songo ita linwalo la zwidodombedzwa zwa ndaka, kana vha sa koni u wana he a vhea hone linwalo la zwidodombedzwa zwa ndaka, zwenezwo zwi dzhiwa l siho. .

Muhulwane wa Khothe Khulwane udo ta mutshimbidzi u shumana na ndaka ya mufu.

Kanzhi ndaka iyo ido kovhiwa nga ndila l tevhelaho:

Arali mufu o sia mufumakadzi/mukalaha na vhana, ndaka heyo l kovhekanywa kha vhenevho (mufumakadzi/ mukalaha wa mufu ndi ene ano anzela u wana mukovhe munzhi kha vhana, sa vhunga hu vhone vhane vha tea u dzudzanya zwiwwe zwo salaho zwa vhutshilo).

- Arali mufu o sia mufumakadzi/mukalaha, ngeno hu sina vhana, mufumakadzi/mukalaha onoyo u wana ndaka yothe.

- Arali mufu o sia vhana, fhedzi a sina mufumakadzi/mukalaha, vhana ndi vhone vhane vha do wana ndaka iyo.

Arali vhana vha tshe fhasi ha miwaha ya 18, ndaka ido langwa nga fhasi ha tshikwama, nga mutshimbidzi onoyo o tiwaho u swika zwezwo vha tshi swikisa miwaha ya 18, kana miwaha yo taluswaho kha linwalo la zwidodombedzwa zwa ndaka..

Akhaunthu dza bannga dzo imiswaho u shuma

Ndi ngani bannga dzi tshi imisa u shuma akhaunthu dza bannga dza mufu?

Musi vha tshi tou divhadzwa nga ha u lovha ha mufu, bannga dzi mbo di imisa u shuma ha akhaunthu dzothe dza mufu, hu tshi katelwa na dza thanganelano arali mufu o malana nga tshanga ndi tshau.

Bannga dzi tou kombetshedzea nga mulayo u imisa u shuma ha akhaunthu idzo nga uri nadzo ndi tshipiḁa tsha ndaka ya mufu.

Bannga dzi dovha dza imisa u shuma ha akhaunthu u thivhela vhuḁa, sa vhunga hu na khonadzeo khulwane uri muḁwe muthu anga

lingedza u swikelela zwire kha akhaunthu ya mufu.

Zwa ndeme: Khavha wanuluse uri ndi mbadelo dzifhio dza zwikolodo dzi no kokodza kha akhaunthu ya mufu, hu tshi katelwa na akhaunthu dza masipala, khonḁhiraka dza thingokhwalwa, zwikimu zwa dzilaho, ndindakhombo, na zwiḁwe. Vha ḁo tea u kwama zwiimiswa izwo uri vha litshe u kokodza kha akhaunthu iyo zwi songo fanela.

Zwa ndeme:

Khavha wanuluse uri ndi mbadelo dzifhio dza zwikolodo dzi no kokodza kha akhaunthu ya mufu, hu tshi katelwa na akhaunthu dza masipala, khonḁhiraka dza thingokhwalwa, zwikimu zwa dzilaho, ndindakhombo, na zwiḁwe. Vha ḁo tea u kwama zwiimiswa izwo uri vha litshe u kokodza kha akhaunthu iyo zwi songo fanela.

U swikelela masheleni kha akhaunthu yo imiswaho u shuma.

U kuvhanganya ndaka ya mufu tshinwe tshifhinga zwi a dzhia miñwedzi, kana miñwaha.

Hetshi ndi tshone tshifhinga tshi kondaho kha mirado ya muṭa yo salaho, sa vhunga vha tshi nga ṭoda masheleni a u tshila ngao sa u renga zwiliwa na u badela.

Vha vhona hani uri vha na masheleni a linganaho a u tshila uya phanda.

U kona u swikelela masheleni are kha akhaunthu yo imiswaho u shuma, bannga dzi ṭoda uri mirado ya muṭa yo salaho iye I vhone na Muhulwane wa Khothe, ane ndi ene ane a ḡo bvisa luñwalo lwa u hambela bannga uri tende u bvisa masheleni o tendelaniwaho kha uri a thuse kha mbulungo ya mufu. Kanzhi hezwi zwi dzudzanywa nga mutshimbidzi wa ndaka ya mufu.

Hezwi ndi zwone zwine zwa ita uri zwi vhe zwa ndeme uvha na ndindakhombo ya mbulungo na ya vhutshilo.

Ngeletshedzo ya Masheleni: Musi ni tshi sedza vhumatshelo, kha vha lingedze u vhulunga masheleni maṭuku kha inwe akhaunthu ya bannga u itela u thusa kha mbulungo khathihi na u tshila ngayo lwa miñwedzi miṅa kha vha muṭa waṅu.



Zwiteńwa zwino tea u sedzi- wa zwa nga Murahu ha Lufu na Tsivhudzo dza Nzudzanyo dza Mbulungo

Kha vhanange muṅetshedzi wa tshumelo dza u vhulunga o no ḍivhea	<input type="checkbox"/>	Nangani bogisi kana khasikhethe	<input type="checkbox"/>
Kha vhavhonane na mulangi wa tshumelo iyo ya u vhulunga	<input type="checkbox"/>	Nangani maluvha	<input type="checkbox"/>
Kha vha wane Bugundaula ya mufu ya garaṭa kana ila ya bugu dala vha ite khophi dzo khwaṭhisedzwaho	<input type="checkbox"/>	Dzhiani tsheo uri maluvha o khavhiswaho aḍo ṭoḍea naa	<input type="checkbox"/>
Bugundaula ya garaṭa kana ya bugu dala ya shaka ḷa tsini	<input type="checkbox"/>	Khavha wane tshivhalo tsha vhathu vhane vha ḍo dzhenelela mbulungo	<input type="checkbox"/>
Ndindakhombo ya mbulungo (arali I hone)	<input type="checkbox"/>	Khavha dzudzanye makhandela na mavhone	<input type="checkbox"/>
Ṭhanziela ya mbingano (heyi I ṭoḍiwa nga khamphani ya ndindakhombo arali ni na ndindakhombo khavho)	<input type="checkbox"/>	Khavha dzudzanye zwinwiwa	<input type="checkbox"/>
Tshinepe tsha mufu u itela arali ni tshi nga ṭoḍa tshi tshi gandiswa sa tshihumbudzo kana kha mabambiri a luimbo	<input type="checkbox"/>	Khavha dzudzanye zwiḷiwa	<input type="checkbox"/>
Kha vha wane Ṭhanziela ya Lufu ni ite khophi dzo khwaṭhisedzwaho	<input type="checkbox"/>	Nangani nyimbo na u dzudzanya mabambiri a nyimbo	<input type="checkbox"/>
Kha vha ise mbilo dza ndindakhombo dza mbulungo kha vhaṅetshedzi vha ndindakhombo vho teaho	<input type="checkbox"/>	Khavha dzudzanye mbekanyamushumo dza tshumelo ya mbulungo	<input type="checkbox"/>
Khavha dzudzanye tshumelo ya mbulungo	<input type="checkbox"/>	Nangani muzika	<input type="checkbox"/>
Khavha dzudzanye fhethu ha vhea tshitumbu tsha mufu	<input type="checkbox"/>	Nangani tombo	<input type="checkbox"/>
Khavha dzudzanye zwiambaro zwa mufu	<input type="checkbox"/>	Nangani vhiḍa	<input type="checkbox"/>
Khavha nange kha u vhulunga kana u Orosa	<input type="checkbox"/>	Nangani uri vhiḍa ḷi ḍo swaiwa nga mini na zwine zwa ḍo ṅwalwa	<input type="checkbox"/>
Nangani fhethu	<input type="checkbox"/>	Khavha dzudzanye tshifhinga na fhethu hune tshumelo ya ḍo farelwa hone	<input type="checkbox"/>
		Khavha nange tshinepe tshinwe na tshinwe tshine tsha ḍo anḍadzwa.	<input type="checkbox"/>
		Mutshimbidzi kana murangaphanda wa vhurereli ane a ḍo tshimbidza tshumelo	<input type="checkbox"/>

- Nangani uri ndi nnyi ane aḁo ita zwirendo
- Vhaimbi
- Nangani vhane vha ḁo hwala vhulalo
- Humbulani arali maivha atshi ḁo litshedzwa a fhufha
- Khavha dzudzanye tshumelo ya u vhona mbulungo kha siaḁari ḁa khasho ya matshilisano kha avho vhane avha nga koni u ḁa mbulungoni.
- Arali vha tshiḁo orosa mufu, Khavha dzudzanye tshumelo ya u Orosa na tshibodo tsha u vhea miora
- Dzudzanyani u tibulwa ha tombo
- Khavha dzudzanye tshiendedzi tsha u endedza mufu
- Khavha dzudzanye zwiendedzi zwa vhane vha ḁo dzhenelela mbulungo
- Khavha dzudzanye zwithu zwo ḁoweleaho zwi no ḁo ḁoḁea, u fana na mbudzi kana kholomo ine ya do thaviwa
- Khavha dzudzanye uri tshumelo ya mbulungo ivhe kha gurannḁa
- Nangani zwine zwa tea uvha kha nganeavhutshilo ya lufu

Zwine zwa tea uvha hone musi hu tshi dzudzanywa

- Wanani Bugundaula ya mufu ya garaḁa kana ila ya bugu dala ni ite khophi dzo khwaḁhisedzwaho
- Kha vha wanuluse uri ahuna ndindakhombo dza mbulungo kana vhutshilo dzire hone
- Kha vha wanuluse uri mufu o sia linwalo line la vhana zwidodombedzwa zwino sumbedza uri ndaka yawe ido fhandekanywa hani
- ḁivhadzani zwiimiswa zwi netshedzaho ndindakhombo dza mbulungo na vhutshilo
- ḁivhadzani bannga yeyavha itshi shumiswa nga mufu
- ḁivhadzani mutholi wa mufu, ni wanuluse na uri huna ndindakhombo ya vhutshilo ire hone naa
- Nangani muḁetshedzi wa tshumelo dza mbulungo uri ni thusalee nga u dzudzanya mbulungo
- Wanani Ṭhanziela ya Lufu ni dovhe ni ite khophi dzo khwaḁhisedzwaho
- Kwamani vhatshimbidzi vha ndaka ya mufu (arali vha hone vho nangiwaḁo)
- Kwamani khamphani kana zwiimiswa zwi no kokodza tshelede kha akhaunthu ya bannga ya m. ufu ni vha divhadze uri vha tutshele u kokodza tshelede.



Clientèle

Nomboro dza ndeme na lubuvhisia/website zwine zwa nga ni thusa

ER24

Nomboro dza u tšavhanya (SA)	084 124
Nomboro dza u tšavhanya (Mashangoḁavha)	+27 10 205 3000
Dzilafho ʒa muyani: 24/7 tšafula ʒa vhafhufhisi	+27 10 205 3588

NetCare

Dza dzilafho ʒa tshihadu	082 911
Tshumelo ya dzilafho ʒa muyani ʒa tshihadu	+27 10 209 8555
Ambulentsi ya muyani	+27 10 209 8392
Tshumelo ya vhashumisi vha tshumelo	+27 10 209 8009

Tshumelo ya Mapholisa (SAPS) 10111

Tshumelo ya Ambulentsi dza Lushaka ya Afrika Tshipembe 10177

Muhasho wa Muno 0800 60 11 90
www.dha.gov.za

Lubuvhisia lwa Thanziela dza Lufu
<http://www.dha.gov.za/index.php/civic-services/death-certificates>

Clientèle

www.clientele.co.za

Zwa vhutshilo

services@clientele.co.za

Zwa mulayo

legalservices@clientele.co.za

Founelani

011 320 3000

Zwifhinga zwa mushumo

Musumbuluwo - Lavhutšanu

08h00-17h00

Mugivhela

08h00-12h00

Arali vha tshi ḁo takalela u wanulusa uri ndinda khombo ya Lufu i vhidza vhugai fhanu Ha- Clientèle kha vha

sms **FUNERAL** kha **45487**

vha ḁo founeliwa nga munwe wavha shumisani na vhorine.
(Standard rates apply)

Nga u rumela mulaedza nga sms, Vha nekedza Clientele thendelo ya u sedzulusa nau vhulunga zwidodobedzwa zwavho zwa ndeme nga ndila ine ya tshimbilelana na Tsiredzozo ya zwidodobedzwa ine ya wanala kha www.clientele.co.za. Clientèle Life Assurance Company Limited ndi muḁetshedzi wa tshumelo dza masheleni o ḁewaho maanḁa a dovha avha muḁetshedzi wa ndindakhombo are na ʒinwalo ʒa thendelo: FSP 15268. Tshibugwana hetshi tsho itelwa vhutanzi mahone zwi re ngomu hatsho azwi dzhiwi sa tsivhudzo ya zwa masheleni.